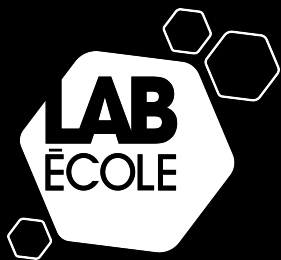
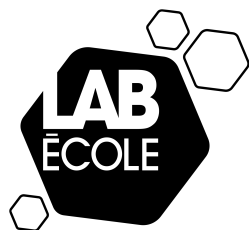


Le comité Lab-École Québec, un vecteur de changements pour sa communauté

Diagnostic des activités de consultation



VOTEPOUR.CA
Participation | Consultation | Acceptabilité



RAPPORT

Le comité Lab-École Québec, un vecteur de changements pour sa communauté

Diagnostic des activités de consultation



Rapport présenté à :

**Comité Lab-École Québec
Commission scolaire de la
Capitale, Québec**

1900, rue Côté
Québec (Québec)
418-686-4040

Lab-École

839, rue Saint-Joseph Est
bureau 100
Québec (Québec)
418-353-4191

Par l'équipe Votepour.ca :

**Coordination
Marc Jeannotte**

Cofondateur et directeur général
marc@votepour.ca

Sébastien St-Onge

Directeur, accompagnement
des projets collectifs
sebastien@votepour.ca

**Rédaction
Sébastien St-Onge
Vincent Dricot**

Agent de participation citoyenne
vincent@votepour.ca

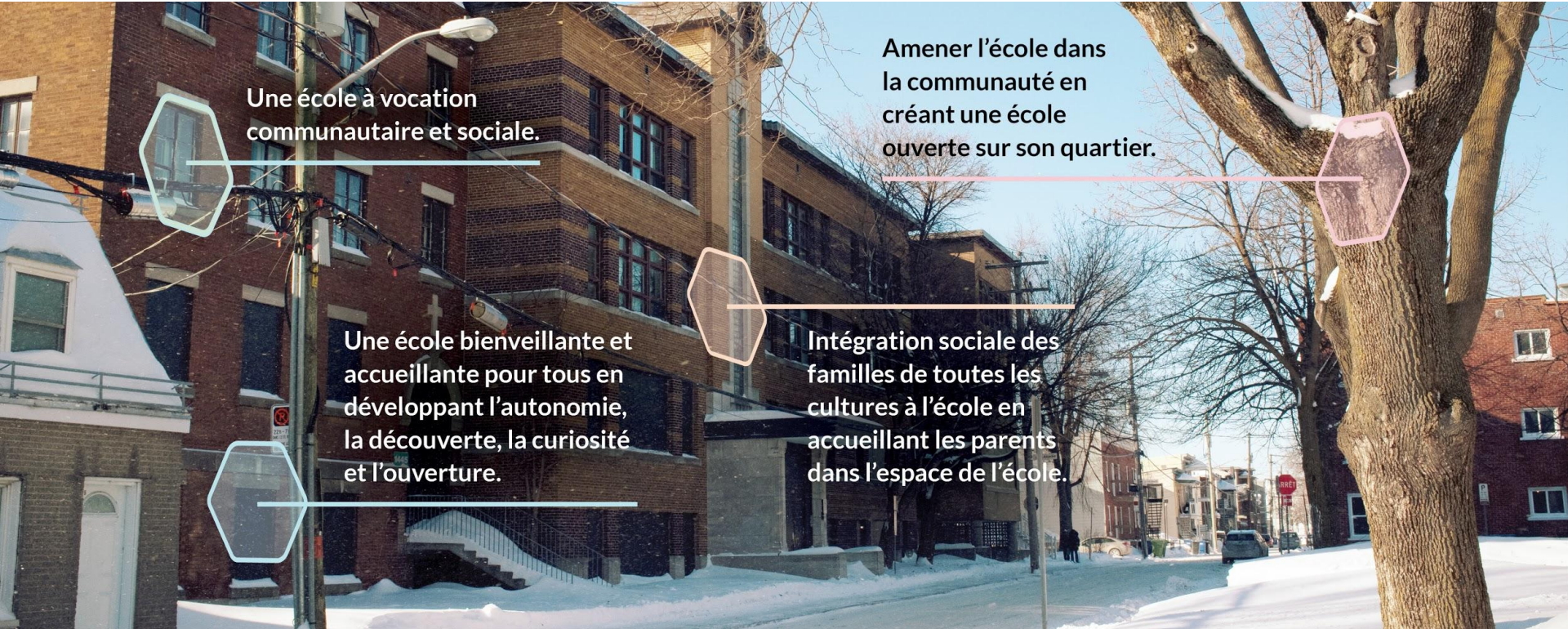
**Révision
Sylvie Goulet**
Rédactrice agréée

Nous joindre

www.votepour.ca
info@votepour.ca
418-573-4244



L'école inclusive, ouverte sur son quartier et ancrée au cœur de la communauté



Une école à vocation communautaire et sociale.

Amener l'école dans la communauté en créant une école ouverte sur son quartier.

Une école bienveillante et accueillante pour tous en développant l'autonomie, la découverte, la curiosité et l'ouverture.

Intégration sociale des familles de toutes les cultures à l'école en accueillant les parents dans l'espace de l'école.



Contexte du mandat

Votepour.ca (VPC) est un organisme spécialisé en participation citoyenne et, comme partenaire du Lab-École, il a été mandaté pour appuyer les acteurs du projet dans la conception et la mise en œuvre de la stratégie de participation publique et citoyenne. Il doit également coordonner les actions de consultation sur le terrain afin qu'un maximum d'intervenants locaux et de citoyens soient informés et puissent s'impliquer.

Jusqu'à présent, le principal objectif a été de sensibiliser les communautés locales sur l'avancement de leur projet de Lab-École et de susciter une adhésion de leur part pour les prochaines étapes du projet. En somme, VPC est une ressource mise à la disposition des comités locaux pour répondre à leurs besoins de consultation et de concertation locale.



Les consultations de votre communauté à ce jour

À l'automne 2018, VPC a d'abord développé un outil de collaboration en ligne. Cet outil avait pour but de faciliter les interactions entre le comité et le Lab-École sur des questions spécifiques aux chantiers et à leurs besoins en consultation. Vous trouverez dans le présent document les besoins qui ont été ciblés grâce à cet outil, notamment en ce qui a trait aux recommandations.

Ensuite, VPC a utilisé trois types de consultation complémentaires pour atteindre les communautés locales : consultation en ligne, supports d'animation et discussions avec le public lors d'une tournée d'assemblée de cuisine. Tous les échanges ainsi obtenus ont été colligés.

Les avis sont majoritairement positifs. Les gens ont démontré un fort intérêt et sont avides d'information. Leurs préoccupations ne remettent pas en cause la pertinence et les bienfaits du projet en général. Ils veulent simplement s'assurer de l'adéquation du projet avec la communauté.



Assemblée de cuisine

L'assemblée de cuisine du Lab-École Québec a eu lieu le mercredi 30 janvier 2019 à l'Auditorium de l'École secondaire de la Cité (1625, boulevard Benoît-XV à Québec). La communauté a répondu à cette consultation avec plus de 90 participants présents.

La rencontre a commencé avec la présentation des principes du Lab-École, suivie d'un survol de l'avancement du projet par les membres du comité. Le cofondateur du Lab-École, monsieur Pierre Lavoie, était également présent pour échanger avec le public.

Conviviale et ouverte, cette assemblée de cuisine a permis à la communauté de se rassembler et aux parents, membres du personnel enseignant, organismes et résidents de Québec de verbaliser leurs motivations et leurs préoccupations, en plus d'émettre des suggestions.



Crédit photo : Véronique Demers, MonLimoilou

Recommandations : des outils pour le comité



VPC présente des recommandations qui prennent appui sur les commentaires exprimés par votre communauté. Ces recommandations se veulent surtout un outil, une manière d'alimenter les réflexions et les actions de votre comité envers votre milieu. Elles sont présentées sous trois grands groupes :

- L'information et la sensibilisation
- L'implication et la consultation
- La concertation

La communauté de Québec a de grandes attentes envers son Lab-École. Elle y voit un changement de paradigme dans l'éducation qui a présentement cours au Québec. Comme pour les autres Lab-École, celui de Québec canalise et symbolise ce changement. Diffuser de l'information régulièrement quant à l'avancé du projet devient stratégique.

L'aire de desserte : une information à divulguer dès que possible pour conserver la confiance de la communauté

La demande pour une nouvelle école dans ce secteur de Limoilou est grande et la question de l'aire de desserte et du découpage de territoire soulève les passions. En effet, tous les parents aimeraient que leurs enfants fréquentent un Lab-École. Il faut donc que le processus qui mène à la définition des limites de l'aire de desserte et à la sélection des enfants soit communiqué de manière transparente pour que la population puisse moduler ses attentes. En fait, cette information devrait circuler dès que la décision sera entérinée.



Réfléchir dès maintenant à la manière de communiquer avec les parents

C'est une question à laquelle il faut réfléchir dès à présent. Il existe une foule de médiums d'information et chacun a ses avantages et ses inconvénients. Parmi ces différents outils, il y a évidemment Facebook, le bulletin d'information de type "infoparents" et le sac à dos des enfants. Le succès de participation de la communauté lors de l'assemblée de cuisine démontre que votre collectivité a soif de savoir. Pour enraciner la confiance, il est non seulement déjà temps de réfléchir à la manière de diffuser l'information quant à l'évolution du projet, mais il faut surtout établir de quelle façon l'école s'ouvrira à la communauté, répondra aux besoins et réalités du quartier et communiquera l'information dès que possible.

Informers les parents des changements concernant leurs enfants

Dans ce genre de communication, le type de message à communiquer est important. Il faut se mettre dans la peau des parents qui seront impatients de savoir ce qui touche concrètement leurs enfants. À ce titre, l'approche pédagogique devrait être privilégiée. Tout ce qui évoque le bien-être et le développement de leurs enfants intéressera les parents. Évidemment, les détails concernant l'architecture trouveront leur écho, mais ce sont les nouveaux aménagements intérieurs et extérieurs et les bénéfices qu'entraînent les saines habitudes de vie qui auront la cote auprès d'eux.



L'implication et la consultation : enraciner et systématiser la participation de la communauté



Organiser la participation de la communauté à la réussite du Lab-École

Les valeurs promulguées par le Lab-École trouvent écho dans la communauté. Les parents et les enseignants y voient des réponses à leurs besoins et désirent faire partie du changement. Mais comment le Lab-École Québec va-t-il s'ouvrir à sa communauté? Cette question est vaste, mais elle peut dès maintenant alimenter la réflexion du comité pour mettre en place des structures de participation. En somme, les parents et les enseignants veulent s'impliquer et il est possible de canaliser dès aujourd'hui ces forces vives.

Voici une courte liste des activités où la communauté pourra jouer un grand rôle.

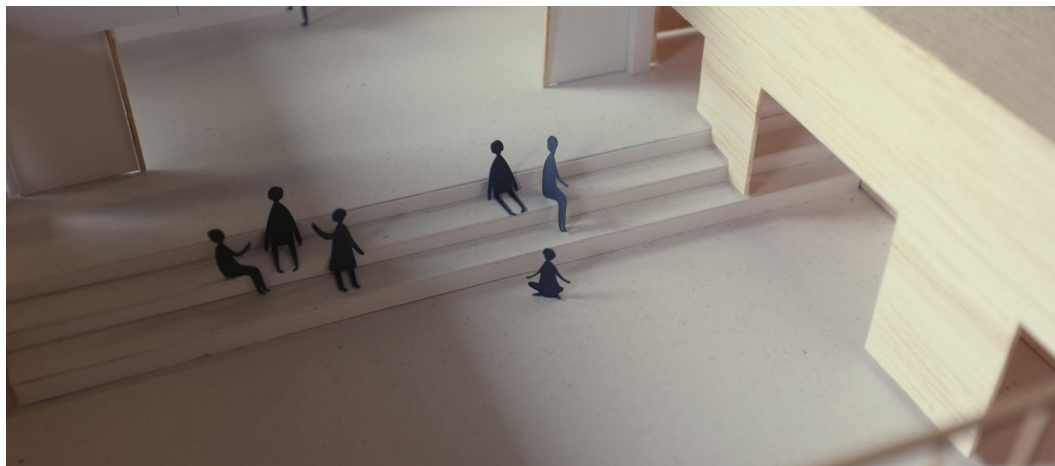
- Le fonctionnement des locaux ouverts en dehors des heures de classe
- L'organisation d'activités intergénérationnelles
- L'utilisation des équipements sportifs
- Le bon fonctionnement des jardins
- Etc.



Faire percoler l'innovation vers les autres écoles pour un changement plus grand

Les enseignants de votre communauté se sont exprimés avec passion. Qu'en est-il des autres écoles? Seront-elles laissées pour compte? Depuis le début, il est question d'inciter chaque Lab-École à favoriser aussi les autres écoles. Celles-ci pourront ainsi profiter concrètement des innovations déployées pour le Lab-École, comme dans le cas de l'approche pédagogique par exemple. Mais concrètement, comment cela s'opérera-t-il dans votre communauté?

Vous le savez, les enseignants sont motivés par votre projet. Alors, pourquoi ne pas mettre sur pied dès aujourd'hui un comité composé d'enseignants et d'éducateurs du service de garde pour provoquer la copie et l'émulation des valeurs du Lab-École! Votre projet, et plus largement la démarche du Lab-École, gagnera ainsi en crédibilité et permettra à l'ensemble de votre communauté de s'y rallier, y compris les parents dont les enfants n'auront pas accès au Lab-École.



La concertation : pérenniser les actions du comité

Le Lab-École vous offre une occasion d'agir sur le tissu social de Limoilou. Les efforts de concertation mis en place méritent d'être pérennisés pour faire durer leurs bénéfices dans le temps. Le comité revêt une grande valeur pour votre communauté et ses actions devraient être étendues au-delà de l'ouverture de l'école. Cet effort de rassemblement et de ralliement pour une cause commune dans votre communauté vaut de l'or! Le comité Lab-École aurait tout à gagner à penser maintenant à la métamorphose de cette action collective. Chaque comité possède des compétences et des qualités qui lui sont propres. Il aurait avantage à faire évoluer cette mobilisation pour enraciner le Lab-École dans votre région, puis à engager des actions qui vont dans le sens des valeurs promulguées par le projet.



Synthèse des recommandations

À la lumière de ces recommandations, VPC a dressé un portrait diagnostique de la participation des communautés. Cet outil permet de vérifier rapidement quels sont les éléments à prendre en considération dans la stratégie de mobilisation. Ces éléments sont déclinés par type de public et pour la communauté en général. Ce tableau vous guidera dans le choix de vos actions.

PUBLICS	Information et sensibilisation	Implication et consultation	Concertation
Les enfants	n.a.	Tester des formes, expérimenter et prototyper des aménagements intérieurs et extérieurs	n.a.
Les parents	Définition de l'aire de desserte Programme éducatif <ul style="list-style-type: none"> - Formation du personnel à l'approche Lab-École/SHV Offre d'activités ou de locaux/espaces partagés ouverts à la communauté (sports, cuisine, jardin, bibliothèque) Accès à l'école et transports actifs sécuritaires Comment s'impliquer et s'informer? Choix de la rénovation ou de la construction de l'école	L'approche et le programme éducatif L'aménagement des espaces extérieurs La sécurité des déplacements pour les enfants Les divers comités de l'école Les liens et les activités avec la communauté <ul style="list-style-type: none"> - Espaces intergénérationnels - Activités pédagogiques données par des organismes (culture, environnement, etc.) Les dispositions pour un apprentissage adapté <ul style="list-style-type: none"> - Enfants ayant des besoins particuliers 	Poursuivre et renforcer la collaboration avec la commission scolaire <ul style="list-style-type: none"> - Participer activement à la vie scolaire



PUBLICS	Information et sensibilisation	Implication et consultation	Concertation
Les professeurs	<p>Fonctionnement du Lab-École</p> <p>Sélection des enseignants</p> <p>Les contraintes et normes de réglementation et les possibilités</p> <p>Comment s'impliquer et s'informer?</p>	<p>L'approche et le programme éducatif</p> <ul style="list-style-type: none"> - Former le personnel aux saines habitudes de vie (SHV) <p>L'environnement physique, l'aménagement des salles pour une communication spontanée entre enseignants</p> <p>Le partage des approches et des infrastructures du Lab-École aux écoles à proximité et à la communauté</p> <p>Faire percoler l'innovation de l'approche pédagogique du Lab-École vers les autres écoles du quartier</p> <p>Le développement proximal; enfant au centre du développement</p> <p>Les activités en lien avec la communauté</p>	<p>Pérenniser les actions du comité Lab-École Québec</p> <p>Poursuivre et renforcer la collaboration avec la CS de la Capitale</p>
Les éducateurs du service de garde et le personnel non-enseignant	<p>Fonctionnement du Lab-École</p> <p>Comment s'impliquer et s'informer?</p>	<p>L'environnement physique, les besoins en espace et en matériel, l'aménagement des salles</p> <p>Le partage des approches pédagogiques innovantes</p> <p>Faire percoler l'innovation de l'approche pédagogique du Lab-École vers les autres écoles du quartier</p> <p>Le partage des infrastructures et des équipements du Lab-École avec les écoles à proximité et avec la communauté</p> <p>Les activités en lien avec la communauté</p> <p>Les dispositions pour un apprentissage adapté</p> <ul style="list-style-type: none"> - Enfants ayant des besoins particuliers 	<p>Poursuivre et renforcer la collaboration avec la CS de la Capitale</p>



PUBLICS	Information et sensibilisation	Implication et consultation	Concertation
Les acteurs et organismes de la communauté	<p>Fonctionnement du Lab-École</p> <p>Comment s'impliquer et s'informer?</p> <ul style="list-style-type: none"> - Le type d'implication possible <p>Prochaines étapes menant à l'ouverture du Lab-École</p> <p>Activités et les liens avec la communauté</p>	<p>Les liens et les activités avec la communauté</p> <ul style="list-style-type: none"> - Espaces intergénérationnels <p>Le ou les rôles qu'ils peuvent et voudraient jouer</p> <p>Activités pédagogiques données par des organismes de culture, environnement, etc.</p> <p>L'impact sur le quartier et le milieu de vie :</p> <ul style="list-style-type: none"> - Le partage/ouverture des infrastructures et équipements du Lab-École avec les écoles à proximité et avec la communauté <p>L'appui qu'ils peuvent fournir pour le bon fonctionnement des activités avec la communauté</p>	<p>Pérenniser les actions du comité Lab-École Québec</p> <p>Poursuivre et renforcer la collaboration avec la CS de la Capitale</p> <p>Mobiliser les organismes du quartier et utiliser les programmes existants en culture et en environnement</p>
Les citoyens	<p>Emplacement retenu du Lab-École</p> <p>Accessibilité au site</p> <p>Visites libres de l'école</p> <p>Expositions des travaux des enfants</p> <p>Comment s'impliquer et s'informer?</p> <ul style="list-style-type: none"> - Le type d'implication possible 	<p>L'impact sur le quartier et le milieu de vie :</p> <ul style="list-style-type: none"> - L'accès aux services - Le partage/ouverture des infrastructures et équipements du Lab-École avec la communauté <p>L'utilisation des locaux</p> <p>Les divers comités de l'école</p> <p>Les jardins</p> <p>Les liens et les activités avec la communauté</p> <ul style="list-style-type: none"> - Espaces intergénérationnels <p>Une offre de bénévolat diversifiée</p>	<p>Désir d'une collaboration plus ouverte et continue avec la CS de la Capitale</p>



Les résultats des consultations : un projet qui rassemble



Ce qui inspire, ce qui rassemble

Repenser l'approche pédagogique : un principe fondamental qui fait l'unanimité

L'école comme lieu pour former les futurs citoyens et permettre leur émancipation à leur rythme

Les principes véhiculés par le Lab-École témoignent de l'ouverture de l'école au rôle de la communauté ainsi qu'à l'émancipation des enfants.

Le Lab-École est perçu unanimement comme une opportunité de faire autrement et de repenser le système éducatif. C'est un moyen de revoir les façons de faire, de changer les méthodes et de faire avancer la société québécoise. Le travail effectué et les idées proposées ont été félicités à de multiples reprises.

“Très inspirant, j'espère que ça va forcer à changer les méthodes éducatives.”

“La possibilité d'enseigner autrement : nos jeunes évoluent dans une société de changements et le monde éducatif doit s'y adapter.”

“La proposition dans son ensemble [est une force]. Tous les éléments préliminaires proposés rejoignent ce que devrait être l'école primaire d'aujourd'hui. Je me pince encore tous les jours, que ce projet apparaisse dans mon quartier.”

“Je suis très enthousiaste par rapport à l'ensemble du projet Lab-École, de toute l'ébullition de réflexion qui s'y trouve, de la perspective de changer les choses et de changer la façon de faire les choses.”

“Bravo pour tous ces efforts, je crois qu'il fallait que ce soit fait à grande échelle pour que finalement la roue tourne et que ce grand changement s'amorce vers l'école de demain.”



Une écoute des besoins, un fort désir de collaborer

À ce stade du projet, la communauté de Québec s'est montrée satisfaite de son implication et de l'écoute des besoins de chacun. Les répondants sont contents de pouvoir s'exprimer afin de construire un projet en adéquation avec les attentes des différentes parties prenantes. Ils manifestent unanimement leur désir de collaborer.

De nombreuses personnes décrivent ce projet comme étant inspirant et rassembleur. Les participants se sentent écoutés et apprécient cette ouverture à la collaboration qui déroge du mode de fonctionnement habituel de la commission scolaire.

“Beau projet, il ne reste qu'à le faire vivre par tous les acteurs [du quartier]!”

“Continuez de nous impliquer et de nous tenir au courant, c'est tellement beau de vouloir redonner l'école à la communauté et de s'enrichir mutuellement de cette collaboration.”

“L'ouverture sur la communauté me parle beaucoup.”

“J'apprécie qu'on pèse les avantages et les inconvénients de construire à neuf ou de rénover pour d'agrandir, pour valoriser le patrimoine bâti. Cette démarche montre l'ouverture d'esprit de l'équipe.”

“Je rêve que vous puissiez réaliser ce grand changement jusqu'au bout et que toutes ces strates d'intervenants travaillent main dans la main vers un but commun : créer des lieux meilleurs où va grandir le monde de demain!”

“Très inspirant, quelle belle liberté! J'aime aussi le fait que vous preniez le temps d'y réfléchir, en 4 ans parce qu'on est toujours bousculé en éducation, ça va toujours très vite de façon générale et on est limité dans le temps.”

Beaucoup veulent se mobiliser, désirent s'impliquer dans les comités, sont ouverts à toute forme de bénévolat, ou proposent leur aide sur des aspects précis, en fonction de leurs passions et compétences.



Les valeurs du Lab-École trouvent écho dans la communauté

Une occasion pour transmettre des valeurs humanistes qui favorisent le développement de l'enfant

Pour la communauté, les chantiers du Lab-École (alimentation, mode de vie sain et actif et environnement physique) témoignent d'un souci profond et authentique de transmettre des valeurs de savoir-être, de démocratie et d'ouverture. Plusieurs font part de leur enthousiasme à favoriser la créativité des enfants et le champ de possibilités qui s'ouvre lorsqu'on apprend autrement.

À terme, c'est l'épanouissement de l'enfant que vise la communauté; l'enfant apprend à être citoyen, à développer son esprit critique et à penser par lui-même.

Selon certains, l'environnement doit être utilisé comme un support au projet pédagogique. En effet, pour plusieurs, l'environnement physique de l'école est intimement lié à l'éducation.

“L'aspect multidimensionnel est très intéressant avec les volets [du Lab-École].”

“Je suis heureuse que l'on reconnaisse enfin l'environnement bâti et le milieu de vie comme un facteur de réussite et de bien-être.”

“Le milieu physique de l'école, le mode de vie sain et actif, c'est très bien [pour l'avenir de nos enfants].”

Communication entre enseignants et élèves

Les enseignants ne manquent pas de souligner leur enthousiasme sur l'accent mis sur l'environnement physique, et plus spécifiquement sur la communication entre eux.

“Les espaces communs qui favorisent la communication entre le personnel de l'école et les élèves [est une force].”



L'ouverture sur la communauté pour en faire un cœur de quartier

La proposition d'ouverture sur la communauté et celle d'en faire un cœur de quartier pour animer le milieu ont été perçues comme des atouts majeurs. Cela, d'autant plus que le secteur manque de services, est enclavé et que sa population est diversifiée et comporte une frange plus vulnérable. Le Lab-École répond ainsi à des besoins criants pour le quartier. Plusieurs ont d'ailleurs souligné que l'emplacement choisi était judicieux.

“L'emplacement. Il est clair que c'est un quartier qui en a fortement besoin, mais qui a aussi beaucoup de potentiel (proximité rivière Saint-Charles et parc linéaire, proximité futur réseau de transport structurant etc.).”

“La volonté que les écoles deviennent le nouveau centre du quartier est une vision tout à fait inspirante.”

“Je trouve que l'école doit être au centre du quartier, que les enfants aient envie d'y aller à différents moments et qu'elle leur appartienne.”

“Que l'école devienne un milieu de vie pour tout le quartier, que les citoyens puissent donc aussi en profiter. La future école est située dans un secteur où les principaux services sont un peu éloignés. Cette ouverture sur la communauté est essentielle.”

“La richesse de son emplacement, l'accessibilité à une clientèle défavorisée.”



La bibliothèque ouverte à tous, un besoin essentiel pour le secteur

La proposition d'une bibliothèque ouverte à la communauté dans le Lab-École suscite l'enthousiasme. Cet élément du projet est le plus applaudi, car il est axé sur l'accessibilité à tous et surtout aux enfants.

“La prise en compte des besoins de la communauté, particulièrement en ce qui a trait à la bibliothèque municipale intégrée à l'école, est une grande force du projet.”

“La bibliothèque communautaire est une très bonne idée, qu'elle soit accessible à pied aux enfants, surtout qu'ici c'est enclavé.”

“L'ouverture à la communauté est très appréciée, c'est génial avec la bibliothèque, car la plus proche est au Cégep Limoilou et elle manque de communication.”

“Bravo pour la bibliothèque communautaire! En plus du Fab Lab, on aimerait une belle collection québécoise et l'opportunité de rencontrer des gens du domaine culturel dans cet espace.”

“Je suis très interpellée par le côté bibliothèque en tant que citoyenne aussi, surtout sachant que Gabrielle-Roy fermera ses portes pour deux ans et que celles à proximité ne sont pas si accessibles à pied pour de jeunes enfants”



Ce qui préoccupe

L'aire de desserte et l'accessibilité préoccupent la communauté

Le bassin scolaire du futur Lab-École et les critères de sélection soulèvent des questions

Le droit d'accès et le processus de départage du bassin scolaire suscitent des interrogations. En effet, certains parents, bien que séduits par le Lab-École et l'ouverture sur la communauté, ont fait part de leur crainte que la future école ne profite pas à tous, mais à un nombre limité d'enfants.

“Comment va se faire la fréquentation, le choix? J'ai peur que ça devienne comme une école semi-privée.”

“Dans le redécoupage, y a t-il une préoccupation de mixité sociale? Tout ça pour dire que c'est un quartier défavorisé et qu'il faut avoir à l'esprit le risque de ghettoïsation.”

“Il me semble que le nombre de classes pour accueillir de nouvelles populations me semblait limité à Stadacona. Y a t il une possibilité pour avoir plus de classes?”

Les parents dont les enfants fréquentent les écoles avoisinantes sont déçus que leurs enfants ne puissent pas profiter du Lab-École. Ils aimeraient que les innovations profitent aux autres écoles du quartier.

“Dans quelle mesure les autres écoles de Limoilou vont-elles aussi bénéficier de cet apport?”

“Est-ce que les autres écoles avoisinantes pourront bénéficier de certaines de ces infrastructures?”

“Est-ce qu'il y aura la possibilité d'entreprendre un tel projet pour le secondaire?”



Si l'ouverture sur la communauté a été perçue positivement par beaucoup de participants, d'autres ont ajouté qu'il ne faudrait pas perdre de vue la réalité du quartier et la diversité de sa population.

“Les enfants du quartier viennent de divers horizons. C'est un milieu de vie très riche et stimulant pour les enfants. J'espère que l'équipe qui y travaillera choisira cette école pour cette diversité qui n'est pas sans défi, et non pour vivre dans une école fonctionnelle dont tout le monde parle.”

Une enseignante et mère explique plus en détail la source de cette inquiétude :

“La commission scolaire de la Capitale a récemment échaudé les parents de la Basse-Ville en essayant de transformer une école publique en une école élitiste (voir le projet de transformer Cardinal-Roy en école sport/art/études), la rendant du coup accessible à des jeunes doués plutôt qu'aux jeunes du quartier. J'ai peur que la commission fasse de même avec cette belle école, lui préférant de beaux enfants faciles et bons à l'école, plutôt que ceux du quartier directement collés sur l'école, ce qui nécessitera probablement l'ouverture de classes d'adaptation scolaire, de francisation, etc. Ce serait dommage que tous n'aient pas accès au beau et au nouveau, au "meilleur". Sans la mobilisation des parents dans les médias, ils seraient passés à l'action, alors je crains que leurs motivations n'aient pas changé et qu'ils privilégient l'élite au détriment de ceux dans le besoin.”

La sécurité des déplacements actifs préoccupe

Pour certains parents, l'emplacement retenu ne permettrait pas de se déplacer à pied ou en vélo de manière sécuritaire. Plusieurs enfants habitent trop loin et devraient emprunter des voies où la circulation automobile est importante, comme la 1^{re} Avenue, ce qui pourrait constituer une barrière.

“Le Centre Vidéotron a augmenté le trafic : est-ce qu'il y a quelque chose de pensé [à cet effet]?”



Le potentiel d'ouverture vers la communauté mérite d'être mis à profit

Espaces verts et mode de vie sain et actif

Des pistes ont été suggérées pour renforcer l'ouverture vers la communauté, l'intergénérationnalité et les saines habitudes de vie. Quant au volet nature, on souhaite tirer profit du parc Cartier-Brébeuf situé à proximité du site du Lab-École :

“Intégrer un volet nature et de plein air [et profiter des espaces verts environnants].”

Collaboration avec les organismes du quartier

Plusieurs membres de la communauté connaissent les rôles et la pertinence des organismes communautaires du quartier. Ils aimeraient qu'ils puissent être en appui au bon fonctionnement du Lab-École dans sa communauté.

“À l'image de la bibliothèque ouverte à la communauté, je suggère que l'espace pour jardiner soit un jardin collectif. Cela permettrait l'accès à la communauté, [les activités] intergénérationnelles et faciliterait l'entretien l'été lorsque l'école est fermée.”



L'approche pédagogique est toute aussi fondamentale que l'environnement physique

Selon les participants, le volet pédagogique (ou la méthode d'enseignement) bien que plus immatériel est tout aussi important que le bâtiment et l'environnement. Ce constat fait consensus dans la communauté de Québec. Le rôle du personnel et en particulier la formation des enseignants sont cruciaux et ne doivent en aucun cas être occultés. La communauté estime que des outils et du temps doivent être mis à la disposition de l'équipe-école pour opérer le changement de paradigme généré par le Lab-École. Une formation sur les nouvelles méthodes pédagogiques permettrait de tirer profit de cet environnement actualisé et pourrait aussi être proposée aux enseignants d'autres écoles pour plus d'ouverture et pour faire percoler l'innovation dans l'ensemble de la communauté.

"Qu'en est-il de la pédagogie qui constitue le cœur d'une école? Le bâtiment et les valeurs de santé vont la modifier, mais y aura t-il des "surveillants" pour conserver et valoriser à long terme une pédagogie innovante?"

"À mon avis, il est primordial de donner au moins un an à ces enseignants pour rêver, pour faire des recherches et pour se former afin d'être prêts à travailler en harmonie avec ces espaces ouverts, éclatés et modernes. L'équipe du Lab École a su ouvrir des portes et sortir des sentiers battus pour faire rayonner leurs projets. Osons faire de même pour la nouvelle équipe de professionnels qui fera vivre, avec ses élèves, ces lieux magnifiques!"

"Mes enfants ont actuellement des enseignants et éducateurs hyper qualifiés qui connaissent bien la réalité du quartier. Les parents participent activement à la vie scolaire, enrichissent l'expérience. J'espère que dans la révision des territoires des écoles du secteur et dans le recrutement, ces aspects pourront être considérés."



La conservation ou la construction d'une nouvelle école est un élément d'information important pour la communauté

Cet aspect a été soulevé par plusieurs et on souhaite en savoir davantage. L'ancien bâtiment est connu de tous et l'enjeu passé quant à sa fermeture a alimenté les passions dans le quartier. Le comité Lab-École gagnera à communiquer les raisons qui mènent à la préservation ou à la construction d'une nouvelle école. Cela renforcera la confiance de la communauté envers le projet.

Avec l'ouverture de l'école en 2021, le coût et l'échéancier sont deux critères essentiels rappelés et qui semblent indiquer que la construction d'une nouvelle école serait préférable.

“Je suis sceptique quant à la possibilité de réhabiliter le bâtiment actuel et ce, tout en honorant le calendrier des travaux et de l'ouverture de l'école.”

“Ce qui n'est pas clair, c'est la conservation ou non du bâtiment existant. Selon moi il n'y a aucune économie de temps et d'argent à conserver ce bâtiment vétuste qui est en complète opposition avec le nouveau concept de l'école de l'avenir. Il devrait être claire qu'il ne s'agit pas ici d'un agrandissement. Pour être certain de ne pas avoir de surprise au niveau des coûts (décontamination, moisissures, mise au normes actuelles du code du bâtiment, etc.) et de l'échéancier (rentrée scolaire), le bâtiment existant doit être démoli.”



Un environnement physique adapté aux réalités de l'équipe-école

Décloisonnement des interactions

Quelques enseignants ont fait état d'un besoin particulier. Ils souhaitent que les espaces soient ouverts afin de permettre des échanges spontanés et d'éviter de rester au même endroit toute la journée.

“Notre réalité d'enseignants : les élèves passent souvent la journée dans le même local avec le même monde et y mangent. Comment faire pour que ça n'arrive pas? Y avez-vous pensé?”

“Il y a beaucoup de choses spontanées qui se passent entre enseignants [...] j'ai peur que les enseignants ne puissent pas communiquer facilement. Comment favorisez-vous le croisement entre tous (enfants, parents, enseignants) dans l'espace physique?”

Local de service de garde en tant que milieu de vie

À l'image des autres assemblées de cuisine du Lab-École, le personnel du service de garde a rappelé l'enjeu associé au local.

“Il n'y a souvent qu'un local de service de garde de base pour les nouvelles écoles. Est-ce qu'on prévoit un peu plus? Vu que les enfants les fréquentent de plus en plus.”

Les éducateurs estiment que l'école est un milieu de vie pour nombre d'enfants qui sont obligés de rester à l'école en dehors des heures de cours. Ils aimeraient avoir au minimum un local, deux idéalement. Selon eux, le local du service de garde devrait être facilement appropriable pour correspondre à leur image. En fait, les éducateurs aimeraient non seulement avoir un local pour tenir leurs activités, mais aussi et surtout un endroit pour le bien-être des enfants.



Les architectes qui construisent les écoles s'intéressent aussi au Lab-École!

Une architecte ayant eu des difficultés à traduire ses désirs d'innovation dans la construction d'écoles livre son expérience, laquelle est pertinente dans le contexte. Elle souligne à gros traits l'importance d'intégrer les normes et les manières de faire des commissions scolaires et des ingénieurs pour éviter les dépassements de coûts et les délais.

"(...) Disons que l'innovation et les idées nouvelles [ne] sont pas vraiment toujours bienvenues. [Les] architectes qui font les écoles d'aujourd'hui ont-ils été consultés? Se sont-ils impliqués? Avez-vous pris en compte les contraintes et barrières auxquelles ils sont confrontés?"

La première école sur laquelle j'ai travaillé, je l'ai amorcée avec tous mes rêves de conception : grand corridor vitré sur la forêt, abondance de lumière naturelle, matériaux nobles, espaces collaboratifs, etc. Malheureusement mes rêves se sont vite heurtés à une bien triste réalité. D'abord, au gestionnaire de projet des installations matérielles qui ne voulait pas de fenêtres dans son gymnase parce que ça crée de l'éblouissement, ni de trop grandes fenêtres dans les classes parce que c'est trop cher d'entretien, pas de vrai bois sur les murs ou les mobiliers parce que ce n'est pas assez résistant. Ensuite, aux représentants du ministère qui n'ont d'autres préoccupations que de savoir si le programme rentre dans les normes et superficies dictées, si les coup-de-pieds sont assez haut pour que ça se lave bien et si ça rentre dans le budget. Parlons-en du budget! Comment faire un projet avec un budget mal évalué au départ où les sommes suffisent à peine à se payer un toit, des murs et un système de ventilation. Pas étonnant que ce qui reste à la fin pour rendre le tout un peu moins austère ou carcéral, ce soit de la couleur sur les murs, car un pot de peinture, c'est à peu près tout ce qu'on peut se payer."

"Les assurances (pour des structures externes dans la cour d'école par exemple). Il y aura une mentalité à changer au niveau de la prise du risque qui doit être perçue plutôt comme un apprentissage pour les enfants."

