



Portfolio
graphique

VOTEPOUR.CA

Marquer nos démarches participatives

Pour interpeller la participation des citoyens, Votepour.ca a développé une gamme d'images de marque adaptées à chaque sujet et à chaque communauté.



Consultation post-confinement pour la Ville de Québec, 2020

ROUYN-NORANDA
 QUATRE SAISONS
 2022 DE LA 2023
 PARTICIPATION

ROUYN-NORANDA
 QUATRE SAISONS
 DE LA PARTICIPATION

Soyez auteur de la politique de participation citoyenne de Rouyn-Noranda

Participez à la démarche :
rouyn-noranda.ca/consultations

ROUYN-NORANDA
 QUATRE SAISONS
 DE LA PARTICIPATION

Soyez auteur de la politique de participation citoyenne de Rouyn-Noranda

Participez à la démarche :
rouyn-noranda.ca/consultations

ROUYN-NORANDA
 QUATRE SAISONS
 DE LA PARTICIPATION

Soyez auteur de la politique de participation citoyenne de Rouyn-Noranda

Participez à la démarche :
rouyn-noranda.ca/consultations

ROUYN-NORANDA
 QUATRE SAISONS
 DE LA PARTICIPATION

Soyez auteur de la politique de participation citoyenne de Rouyn-Noranda

Participez à la démarche :
rouyn-noranda.ca/consultations

Consultation pour la Ville de Rouyn-Noranda, 2022 - 2023

Le Domaine de Maizerets, c'est ta nature en ville, ton refuge, ton terrain de jeu ?

➤
Comment
le vois-tu
dans
10 ans ?



Consultation pour la Société du Domaine de Maizerets, 2025

Adapter nos moyens de communication

Pour inciter la participation des citoyens, Votepour.ca conçoit des outils imprimés ou numériques qui s'adaptent bien aux contextes diverses de participation.



Consultation post-confinement pour la Ville de Québec, 2020



Consultation Limoilou et le climat pour la Ville de Québec, 2023


Citoyens et citoyennes de Rimouski,

Êtes-vous préoccupés par les changements climatiques et leurs impacts dans votre vie?

Votre opinion est importante.



EXPRIMEZ-VOUS AU PLUS TARD LE 20 OCTOBRE ET COUREZ LA CHANCE DE GAGNER L'UN DES 2 PRIX EN ARGENT DE 150 \$!

Pour participer :



Ou :

<https://api.legerweb.com/BSP2024>
code d'accès : qosolvbc

ENSEMBLE
FACE AUX
CHANGEMENTS
CLIMATIQUES

UN PREMIER
PLAN CLIMAT
pour la MRC de
Rimouski-Neigette



Participez à une consultation citoyenne sur vos habitudes, perceptions et solutions face aux défis climatiques.

EXPRIMEZ-VOUS ET COUREZ LA CHANCE DE GAGNER L'UN DES 5 PRIX D'UNE VALEUR DE 100\$!

Remplir le sondage en ligne est simple et rapide. Vos réponses, anonymes et confidentielles, sont essentielles pour nous.

Pour participer, suivez ce lien



[VOTEPOUR.CA /mrc-rn](https://votepour.ca/mrc-rn)



Pour en savoir plus sur la démarche, visitez mrcrimouskineigette.qc.ca/environnement/plan-climat

Une démarche consultative de  En partenariat avec  Soutenu financièrement par  Québec   

Consultation pour le plan climat de la MRC de Rimouski-Neigette, 2024-2025



Maintenant, pensez aux enjeux du logement à Rimouski. Veuillez nous identifier votre attitude face à chacune des idées suivantes.

→ Favoriser l'utilisation des bâtiments vacants

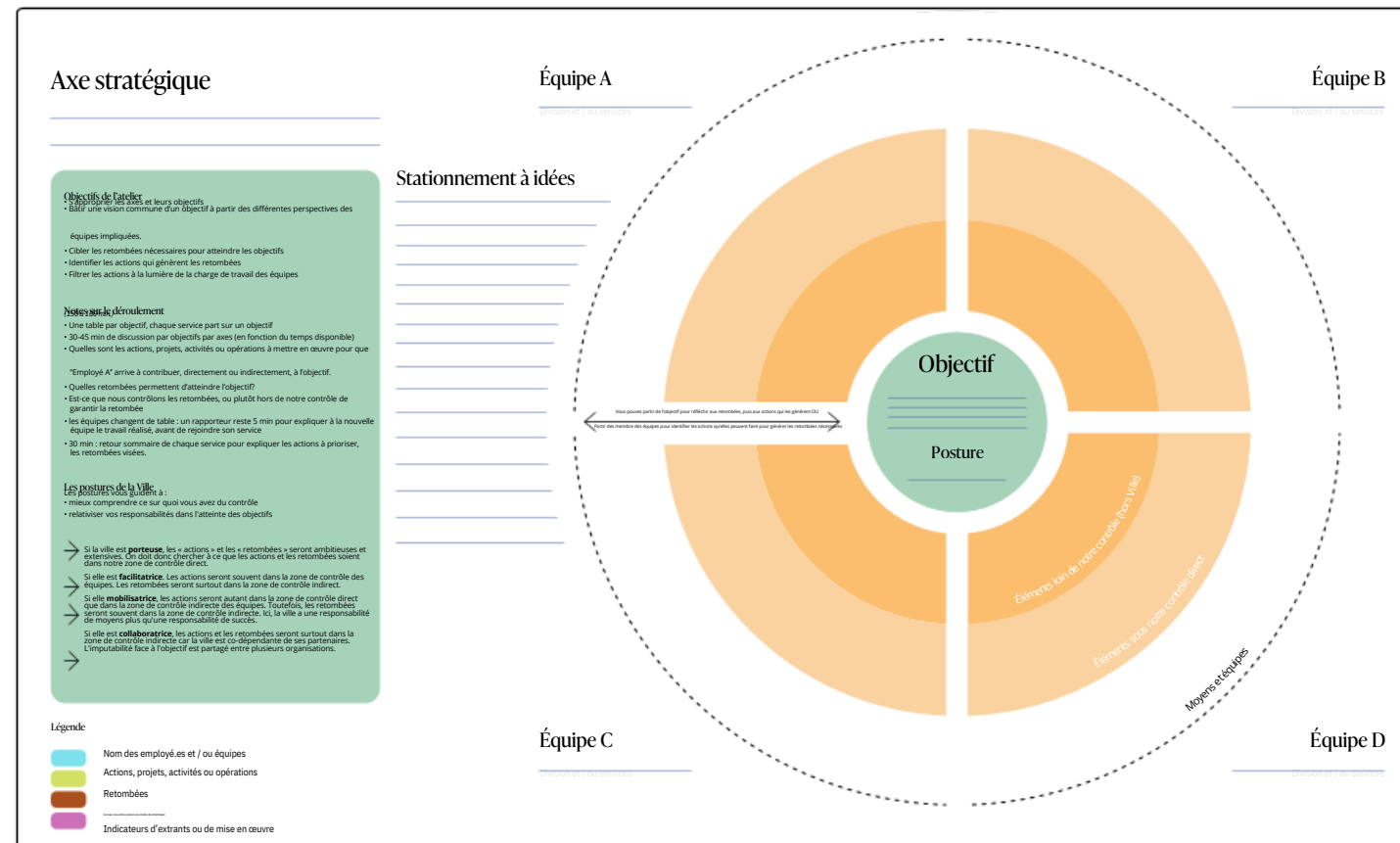
Totalement contre Totalement en faveur

Je ne veux pas répondre

Consultation planification stratégique 2030 pour la Ville de Rimouski, 2023

Concevoir des affiches qui suscitent la participation

Pour capter les discussions citoyennes, VotePour.ca a créé des affiches qui canalisent les contributions et informent les participants.



Rimouski 2030

Logement

Quelles sont les priorités pour les prochaines années?

L'accès au logement représente un défi

Mise en contexte du problème

L'accès à un logement abordable et salubre est hautement prioritaire à Rimouski. Selon la Société canadienne d'hypothèques et de logement, entre 2012 et 2022, le prix moyen des loyers pour les studios et les logements d'une chambre a augmenté de plus de 50%, alors que pour les logements de 2 chambres et plus, les hausses ont été comprises de 24 %.

Ces deux précédentes consultations citoyennes, une forte majorité de participants a en effet affirmé que l'accès au logement abordable et salubre était prioritaire.

Nous souhaitons maintenant préciser les attentes citoyennes en matière de logement.

Comment agir sur les causes du problème?

Bon nombre de participants ont proposé différents moyens pour améliorer l'accès au logement. Parmi les commentaires recueillis :

- utiliser des bâtiments vacants,
- ajouter des logements sociaux dans de nouvelles constructions,
- sauvegarder les projets de rénovations de logements et d'habitations en mauvais état.

Comment mitiger les effets du problème?

Pour soutenir les personnes plus vulnérables, les participants ont suggéré de renforcer la relation entre la Ville et les acteurs du milieu, dont les groupes communautaires en logement et les travailleurs de rue.

Pour limiter les hausses rapides des loyers, ils ont notamment discuté de quelques mesures, dont :

- mettre en place un registre des loyers,
- sensibiliser la population aux droits des locataires.

Quelle est la transformation souhaitée?

Rimouski 2030 | le projet de la Ville de Rimouski | réalisé en collaboration avec VOTEPOUR.CA | Vignette

Consultation pour la planification stratégique 2030 de la Ville de Rimouski, 2023

CE QU'ON A APPRIS DE LA CONSULTATION CITOYENNE

Synthèse visuelle des résultats
1092 participants de Québec



Comment ça va? Comme ci, comme ça **22 % inquiets** **27 % partagés** **51 % à l'aise**

Situation d'emploi ayant changé due au COVID-19? **35,7% oui**

Des changements d'habitudes difficiles à apporter **64 % Négatifs** **27 % Partagés** **9 % Positifs**

- Les déplacements et la proximité transforment le quotidien
- déplacements actifs
 - utilisation voiture/transport en commun
 - fréquentation des commerces de proximité

Le souhait d'une ville + durable, + humaine et + sécuritaire

- Plus d'espaces pour les déplacements actifs
- Le verdissement des rues et l'accès aux espaces verts
- Le télétravail est associé à une ville + humaine et + durable. Il est évoqué pour parler de la vie des gens.

Ou bien une ville en difficulté et anxieuse
On craint le reconfinement, l'insécurité financière ou de services et l'incapacité des gouvernements à offrir une 2^e vague de support financier.

Le vécu et les impacts de la pandémie

Degré de sécurité et de confiance

La grande majorité est à l'aise avec les mesures sanitaires

- 61%** « très à l'aise » en télétravail
- 52%** avec l'interdiction de rassemblement
- 58%** avec l'ouverture des bibliothèques

Le port du masque est polarisant

52% ne sont pas à l'aise

COMMENT ÇA VA?

Les principaux constats en fonction du cadre analytique

Le rapport des citoyens à leur communauté et espaces publics

Les actions de la Ville et les ajustements nécessaires

Une bonne dose de méfiance envers « l'autre »

- 55%** se disent méfiants quant au respect des mesures lors d'activités extérieures
- Le non-respect des mesures sanitaires est le plus important irritant

Confiance dans la Ville **48 % très à l'aise** **32 %** **11** **8**

Équilibre à trouver: sensibiliser la population ou bien sévir lourdement?

- Les répondants sont tranchés
- Les méfiants veulent + de mesures coercitives
- Les confiants appellent à une meilleure sensibilisation

À l'aise dans la plupart des activités courantes

- 84%** « très/plutôt confiant » magasiner sur une artère commerciale
- 79%** fréquenter une terrasse
- 76%** aller au restaurant
- 75%** fréquenter des rues partagées et piétonnes
- 56%** aller au cinéma

Redonner de l'espace pour une meilleure cohabitation
Un appel à des aménagements temporaires ou permanents pour accorder plus d'espace aux piétons, cyclistes, triporteurs, etc.

Consultation post-confinement pour la Ville de Québec, 2020

Rédiger des rapports de consultation éclairants

Pour soutenir la prise de décision collective, Votepour.ca présente les faits saillants dans des rapports et des affiches de présentation des résultats.

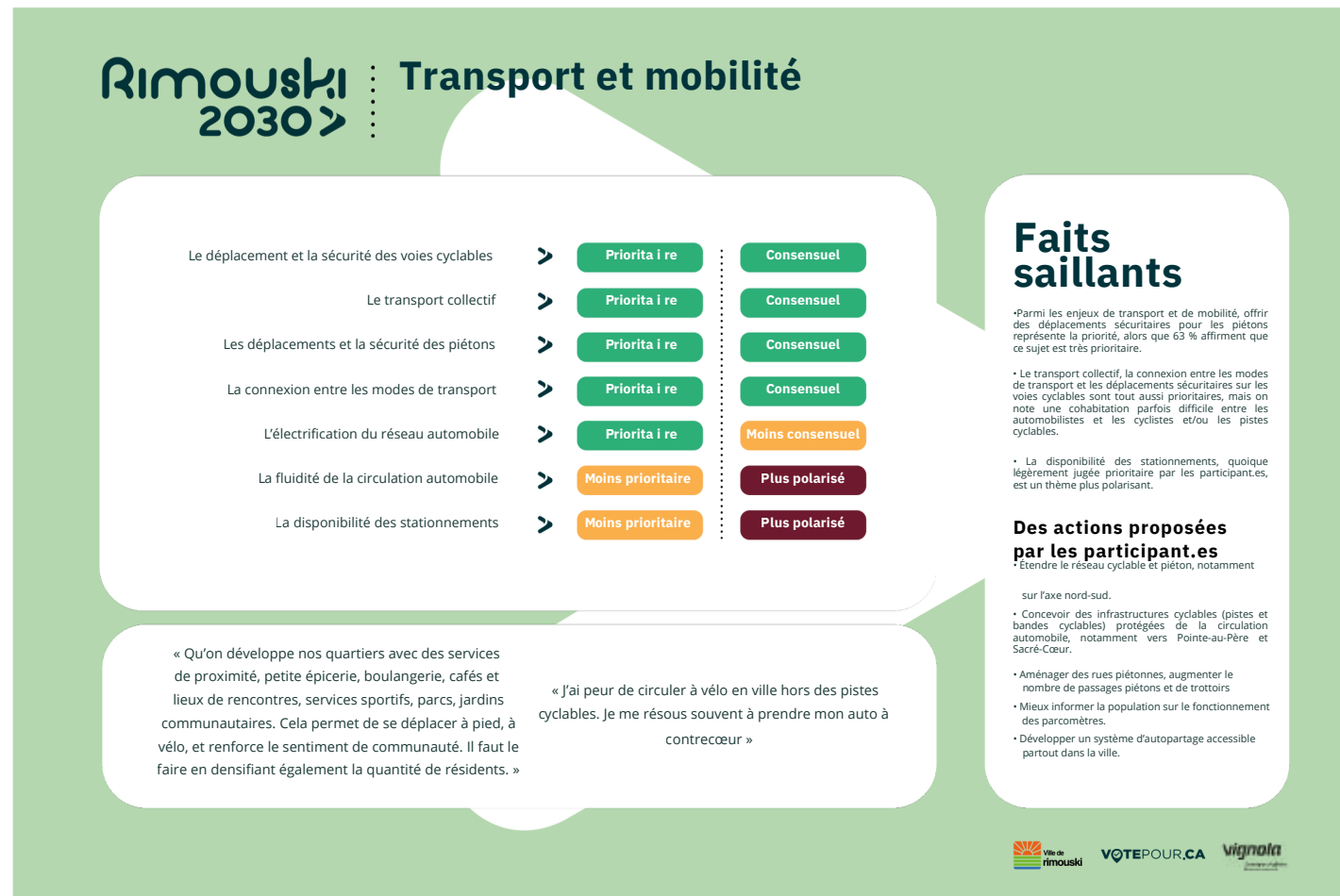


Fig. 8 — L'adhésion face à différentes interventions sur le logement des bâtiments vacants

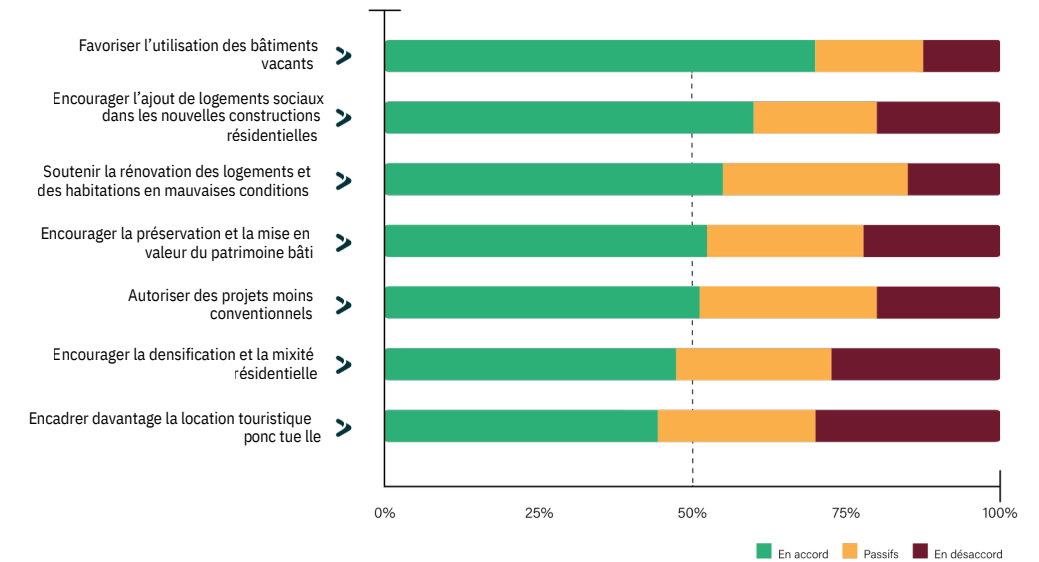
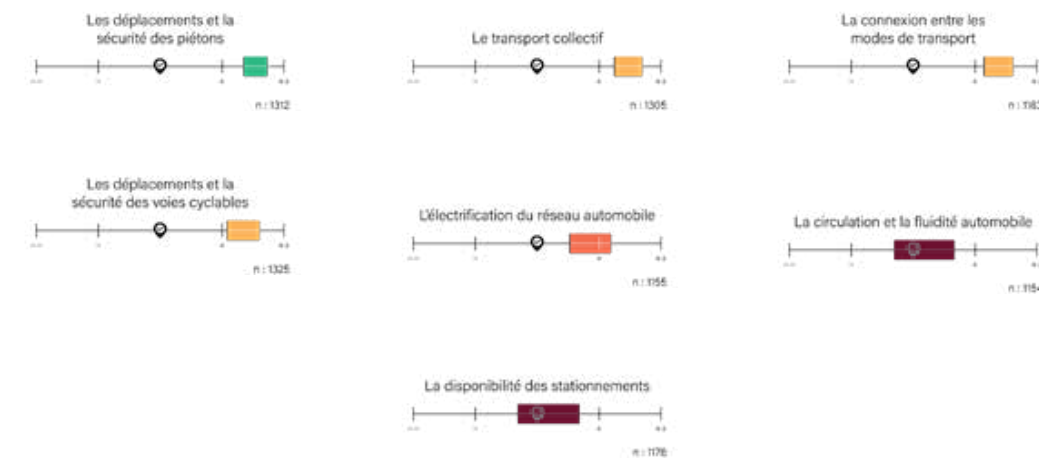


Fig. 9 — Les priorités des sous-thèmes du transport et de la mobilité



Consultation pour la planification stratégique 2030 de la Ville de Rimouski, 2023

Perception de l'urgence d'agir des Québécoises et Québécois



82 %

Croient qu'il y a urgence d'agir contre les changements climatiques.



86 %

Croient que plus l'on tarde à agir, plus les conséquences des changements climatiques seront importantes.



82 %

Croient que pour limiter le réchauffement, il est nécessaire de réduire immédiatement et drastiquement les émissions de gaz à effet de serre dans tous les secteurs.

Sources

Baromètre de l'action climatique – édition nationale (2024), Valérie Champagne St-Arnaud, Université Laval.
https://cdn.prod.website-files.com/65de237a907486cd99c45264-673cde275af0d88f0b99c_BarometreClimat2024_WEB_compressed.pdf

VOTEPOUR.CA

Impacts perçus des changements climatiques des résident·es de La Cité-Limoilou

Au cours des dernières années, les changements climatiques ont causé des perturbations auprès de la population.

Voici la proportion des personnes répondantes ayant personnellement subi des impacts qu'elles attribuent aux changements climatiques.



Impacts négatifs sur la **santé mentale**
21 %
18 % tous arrondissements confondus.



Impacts négatifs sur la **santé physique**
23 %
19 % tous arrondissements confondus.



Pertes **financières**
6 %
6 % tous arrondissements confondus.



Domages aux **infrastructures**
7 %
8 % tous arrondissements confondus.



Impacts négatifs dus à des **phénomènes météorologiques extrêmes**
44 %
42 % tous arrondissements confondus.

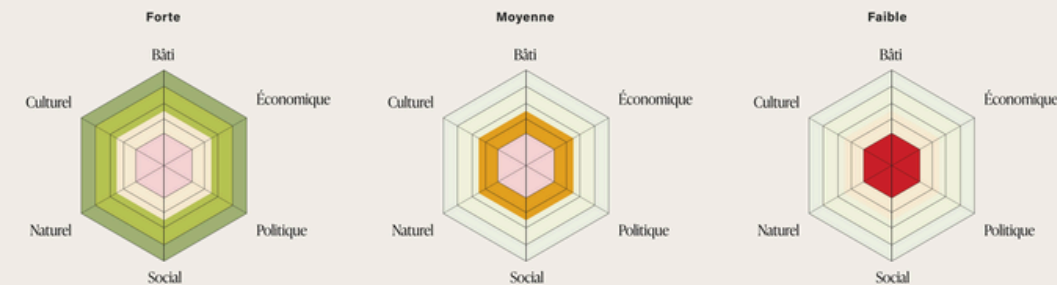
Sources

Baromètre de l'action climatique – édition Ville de Québec (2024), Valérie Champagne St-Arnaud, Université Laval.
https://eds.ulaval.ca/fileadmin/Fichiers/04-Recherche/Projets/Presentation_Barometre_VileQc_fevrier_2025_compressed.pdf

VOTEPOUR.CA

Projet Action climatique, santé et équité Capacité d'adaptation du milieu face aux changements climatiques

Les consultations réalisées ont été traduites de façon quantitative pour illustrer les forces présentes et les enjeux selon les acteurs consultés. Voici les composantes d'évaluation de la capacité d'adaptation pour chaque (6) type d'environnement :



Sources

Portrait de la vulnérabilité aux changements climatiques et de l'action climatique de l'agglomération de Québec (2023), Direction de santé publique du Centre intégré universitaire de santé et de services sociaux de la Capitale Nationale.
https://www.ciuss-capitalnationale.gouv.qc.ca/sites/d8/files/docs/SantePublique/SanteEnvironnement/Portrait_Val_AgglFinal.pdf

VOTEPOUR.CA

Les mesures d'atténuation les plus soutenues

Mesures pour lesquelles les personnes répondantes de La Cité-Limoilou sont fortement en faveur :



Sources

Baromètre de l'action climatique – édition Ville de Québec (2024), Valérie Champagne St-Arnaud, Université Laval.
https://eds.ulaval.ca/fileadmin/Fichiers/04-Recherche/Projets/Presentation_Barometre_VileQc_fevrier_2025_compressed.pdf

VOTEPOUR.CA